

Desember 2017
 

---

## 1.0 Budsjetteknisk

BUDSJETTEKNISK	Denne periode			Til no i år		
	Rekneskap	Budsjett	Avvik budsjett	Rekneskap	Budsjett	Avvik budsjett
Basisramme inkl. midlar til avskrivning	130 433	131 966	-1 534	1 337 983	1 351 976	-13 993
Kvalitetsbasert finansiering	1 133	-	1 133	13 592	-	13 592
ISF egne pasientar	2 838	3 024	-185	37 256	37 795	-539
Andre øyremarka tilskot	1 765	1 791	-26	21 143	21 492	-349
Andre driftsinntekter	62		62	581		581
<b>Sum driftsinntekter</b>	<b>136 230</b>	<b>136 781</b>	<b>-551</b>	<b>1 410 554</b>	<b>1 411 263</b>	<b>-708</b>
Kjøp av offentlege helsetenester	12 759	17 340	-4 581	99 321	104 962	-5 640
Kjøp av private helsetenester	-	932	-932	3 407	11 189	-7 782
Fastløn		167	-167	-0	2 000	-2 000
Varekjøp	-0	-0	0	-81	-0	-81
Pensjonskostnad	-1 650	-1 650	0	-19 048	-19 800	752
Avskrivningar	6 143	6 587	-444	73 979	76 000	-2 021
Andre driftskostnader	-986	391	-1 378	80	4 694	-4 615
<b>Sum driftskostnader</b>	<b>16 265</b>	<b>23 767</b>	<b>-7 502</b>	<b>157 657</b>	<b>179 045</b>	<b>-21 388</b>
<b>Driftsresultat</b>	<b>119 965</b>	<b>113 014</b>	<b>6 951</b>	<b>1 252 897</b>	<b>1 232 218</b>	<b>20 680</b>
Finansinntekter	17	117	-100	1 119	1 400	-281
Finanskostnader	92	420	-329	1 568	5 000	-3 432
<b>Finansresultat</b>	<b>-75</b>	<b>-304</b>	<b>229</b>	<b>-449</b>	<b>-3 600</b>	<b>3 151</b>
<b>Ordinært resultat</b>	<b>119 890</b>	<b>112 710</b>	<b>7 180</b>	<b>1 252 448</b>	<b>1 228 618</b>	<b>23 830</b>

### Inntekter

Basisramma er no avstemt. Som tidlegare månader er det ført inntekter for kvalitetsbasert finansiering og tilsvarende lågare inntekter for basisramme. Vidare er det noko lågare inntekter frå gjestepasientar.

### Kostnader

Når det gjeld driftskostnader har kostnadene til gjestepasientar vore vesentleg lågare enn venta. Ettersom mykje av nedgangen skuldast mindre bruk av tenester hos andre føretak i regionen, vert inntektssida i mindre grad påverka. Kostnader til aktivitet ved andre føretak i regionen var budsjettert på slutten av året. Difor har dette påverka resultatet både i november og desember. Avskrivningane og rentekostnadene har vore lågare enn venta og bidreg til eit stort positivt avvik.

## 2.0 Stab og støtte

### ØKONOMI

STAB OG STØTTE	Denne periode			Til no i år		
	Rekneskap	Budsjett	Avvik budsjett	Rekneskap	Budsjett	Avvik budsjett
Basisramme	13 818	13 627	190	123 540	119 390	4 150
Øymerka tilskot "Raskare tilbake"	18	33	-15	205	416	-211
Andre øymerka tilskot	1 617	187	1 429	5 185	5 946	-761
Andre driftsinntekter	5 863	8 631	-2 769	72 411	82 367	-9 956
<b>Sum driftsinntekter</b>	<b>21 315</b>	<b>22 479</b>	<b>-1 164</b>	<b>201 342</b>	<b>208 119</b>	<b>-6 778</b>
Kjøp av offentlege helsetenester	-206	77	-283	-117	921	-1 038
Kjøp av private helsetenester		3	-3	-	40	-40
Varekostnader	1 431	1 893	-461	19 045	19 906	-861
Løn til fast tilsette	16 042	16 670	-628	179 787	180 068	-281
Overtid og ekstrahjelp	325	308	17	3 504	3 336	169
Pensjonskostnad	3 944	3 926	18	46 774	46 739	35
Offentlege tilskot og refusjonar	-477	-459	-19	-7 749	-5 502	-2 247
Anna løn	2 422	2 730	-308	27 287	29 379	-2 092
Andre driftskostnader	31 411	32 648	-1 238	351 061	372 451	-21 390
<b>Sum driftskostnader</b>	<b>54 891</b>	<b>57 797</b>	<b>-2 905</b>	<b>619 596</b>	<b>647 337</b>	<b>-27 741</b>
<b>Driftsresultat</b>	<b>-33 576</b>	<b>-35 317</b>	<b>1 742</b>	<b>-418 254</b>	<b>-439 217</b>	<b>20 963</b>

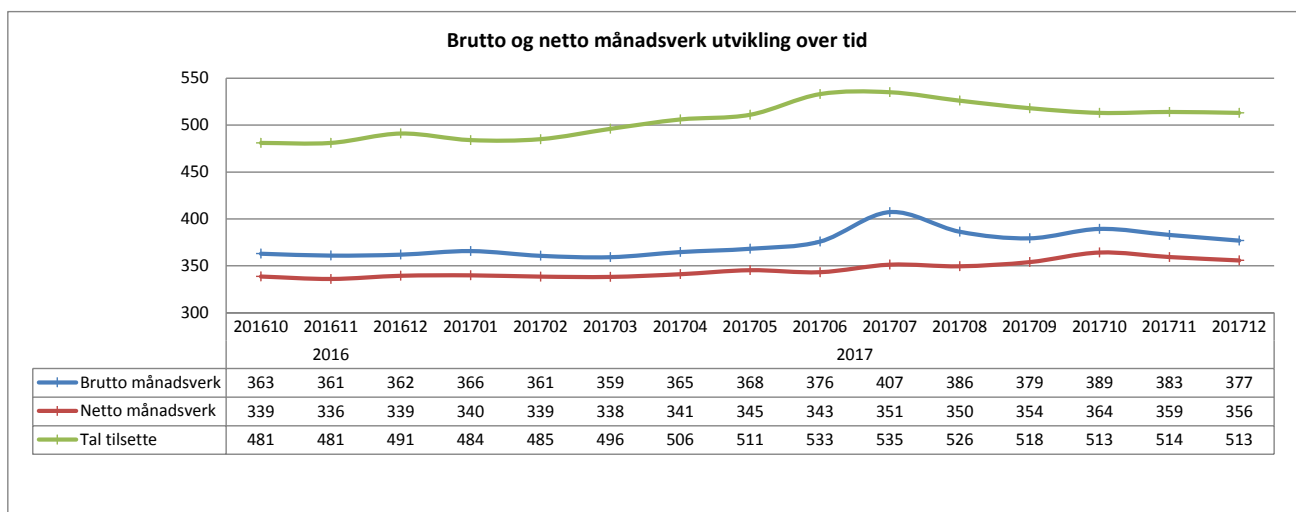
Stab og støtte har eit positivt avvik frå budsjett på 1,7 millionar denne månaden. 900 000 av det positive avviket kjem frå lønsområdet. Bruk av overtid og ekstrahjelp i stab og støtte er som budsjettert denne månaden.

#### Akkumulert

Akkumulert har stab og støtte eit positivt avvik mot budsjett på 20,9 millionar. Driftsinntektene er 6,8 millionar lågare enn budsjett, medan driftskostnadene er 27,7 millionar lågare enn budsjett. Pasienttransport utgjer til no 12,5 millionar av det positive avviket. Bruk av overtid og ekstrahjelp er 169 000 høgare enn budsjettert, samla på lønsområdet har stab og støtte eit positivt avvik mot budsjett på 4,4 millionar.

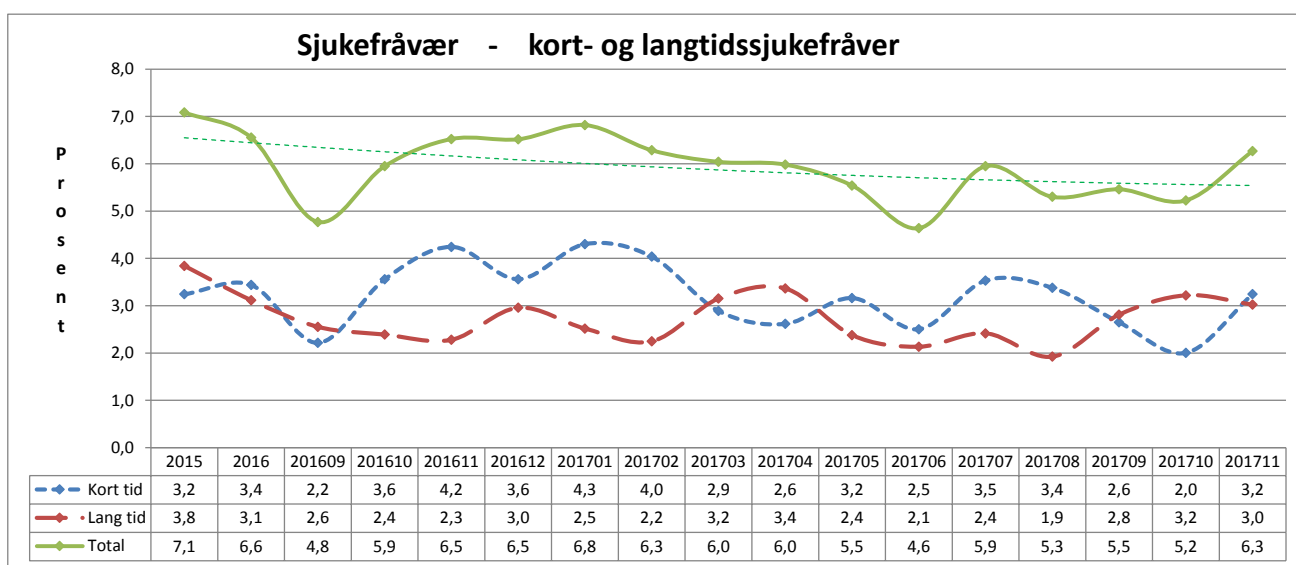
## PERSONELL

### Medarbeidarar:



Det er i registrert 377 brutto månadsverk, som er 15 fleire enn i same periode i 2016. Netto månadsverk er 356, som er 17 fleire enn for eitt år sidan.

### Sjukefråvær:



Stab og støtte har hatt eit registrert sjukefråvær på 6,3 prosent i november, mot 6,5 prosent i same måned i 2016. Vi har over tid hatt stort fokus på at det er viktig med systematisk oppfølging av sjukmelde, samt auka kompetanse og tryggleik for leiarane i oppfølgingsarbeidet.